

CITY IN TIME 城市景昔

体验城市景昔
香港今昔穿越之旅

鲤鱼门海傍道中

鲤鱼门

赛马会鲤鱼门创意馆

村校活化艺文平台

鲤鱼门海鲜美食区

海鲜爱好者天堂

鲤鱼门天后宫

城市难得古雅风景

城市景昔
特辑

CITY IN
城市景昔
TIME



路线

鲤鱼门

很多旅客喜欢到访鲤鱼门，在饱览维港景色时，享受海鲜美食，同时满足视觉与味蕾。除了美景美食，鲤鱼门亦有丰富的历史和文化。到访鲤鱼门时，记得下载「城市景昔」手机应用程序，来一场今昔穿越之旅，深度探索鲤鱼门的人文风貌。

立即下载
**CITY IN
城市景昔
TIME**
手机应用程序



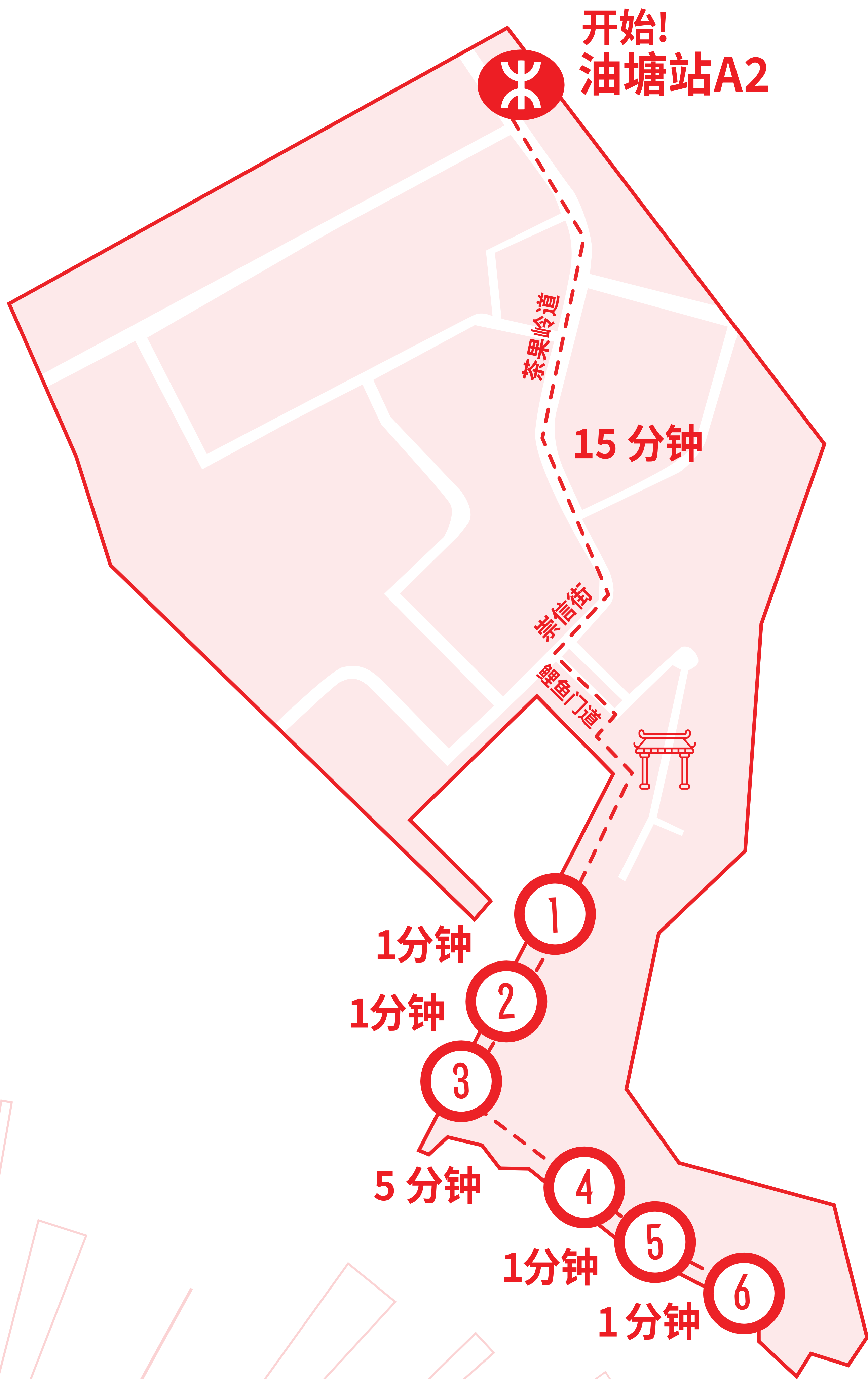
城市景昔 AR



「城市景昔」的六个 AR 时钟设于鲤鱼门海滨的各个观景台，毗邻赛马会鲤鱼门创意馆、海鲜街、灯塔等景点。跟着这本指南漫步鲤鱼门，配合「城市景昔」手机应用程序，发掘每个景点背后的历史故事。

鲤鱼门路线图

开始!
油塘站A2



01 赛马会鲤鱼门创意馆

02 鲤鱼门海鲜街

03 鲤鱼门灯塔

04 鲤鱼门海峡

05 马环村

06 鲤鱼门天后宫



总时间 24 分钟

总长度 1.5 公里

赛马会鲤鱼门创意馆

第一站

赛马会鲤鱼门创意馆致力保育鲤鱼门的历史文化，提供鲤鱼门导赏服务、讲座、工作坊和各种文化活动。馆内常设海滨学校校史廊、介绍鲤鱼门石矿业和陶瓷业发展的文化墙。游览鲤鱼门时，不妨到创意馆参观，认识这个社区的历史文化发展，周末时更可到馆内的咖啡室享受咖啡美食。

想参加导赏和艺文活动，



就记得留意馆方在社交媒体发布的资讯。



创意馆为一座活化建筑，前身是海滨学校，学生人数曾超过 500人。在馆内的校史廊可以看见墙上有一火炬，原来当年海滨学校的毕业典礼曾设火炬交接仪式，象征薪火相传。这些鲤鱼门的历史故事都收录于「城市景昔」，想知道更多，就记得扫描 AR 时钟！

鲤鱼门最大规模的陶瓷厂—万机陶瓷厂曾坐落于创意馆后方。



扫描这里 Scan This



地址:九龙鲤鱼门海傍道中 45 号
建成年份:1946 年
开放时间:星期一至日 (星期二休馆)
上午 10:00 - 下午 6:00

推荐热点 鲤鱼门手信

到达赛马会鲤鱼门创意馆前，你会途经数间历史悠久的手信店铺，它们专门售卖各种美味零食。不少产品更提供试食，保证你买到心头好，有兴趣就记得回程时预留时间购物。



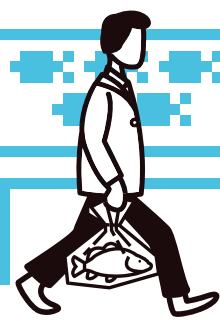
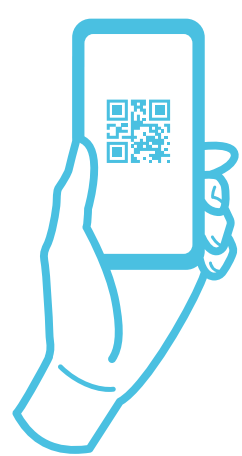
第二站

鲤鱼门海鲜街

鲤鱼门海傍道中又名海鲜街，鲤鱼门海鲜业的历史可追溯至1960年代。随着石矿业在鲤鱼门逐渐式微，居民转为投身餐饮业，经营海鲜档和海鲜酒家。鲤鱼门海鲜业自1970年代开始蓬勃发展，甚至将本来的小码头扩展为现在的模样，方便前来品尝海鲜的旅客从海路到达鲤鱼门，食客甚至可在海鲜艇上挑选海鲜。由1970年代至今，海鲜街的面貌转变不少，但只要打开「城市景昔」手机应用程序，就可以从AR全景图重温海鲜街昔日的面貌。



扫描这里 Scan This



推荐热点

鲤鱼门海鲜美食区

今日的海鲜街仍然开满海鲜餐厅和摊档，是海鲜爱好者的天堂。食客可在摊档先挑选海鲜，然后到喜爱的海鲜餐厅，让他们炮制美味的盛宴。这里亦有不少海景餐厅，让你边欣赏迷人海景，边品尝地道海鲜菜肴。



第三站

鲤鱼门灯塔

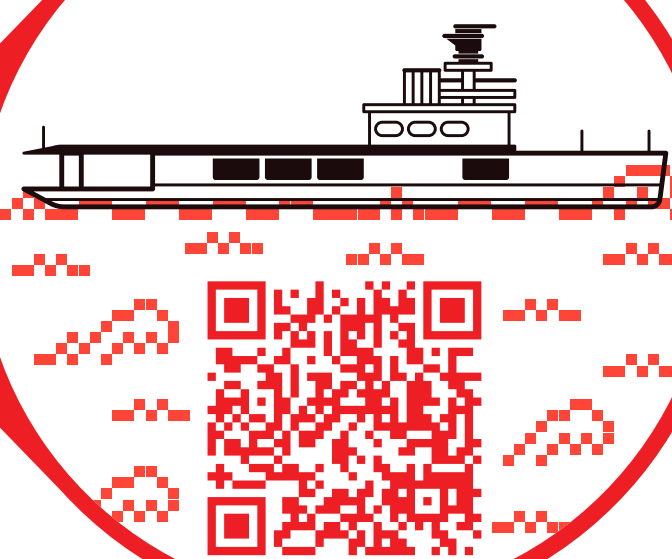
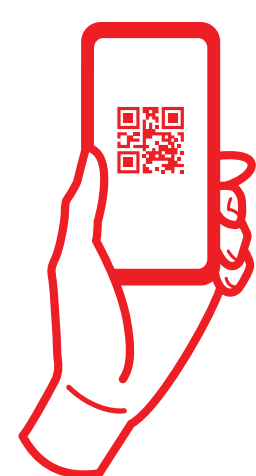
俗称鲤鱼门灯塔的 88 号灯标位于三家村南面的礁石上，是鲤鱼门的热门打卡景点。这座灯塔建于1902年，以协助船只出入港口，当时的外观比现时矮小，塔身是黑白格子图案。你可以使用「城市景昔」手机应用程序了解更多这座灯塔的资讯。鲤鱼门灯塔曾见证很多香港历史性时刻，例如于1925年迎接史上第一艘来港的航空母舰——竞技神号航空母舰（HMS Hermes）。

观景台

为配合鲤鱼门海旁改善计划，近年海旁一带加设了一个新观景台和美化了多个观景点。新观景台采用现代化设计，由鲤鱼门休憩花园延伸，提供一个稍高的平台和通道直达相邻的石滩，大家可以在这里尽情沉浸于香港东边海岸线和大自然之美。



扫描这里 Scan This



鲤鱼门海峡

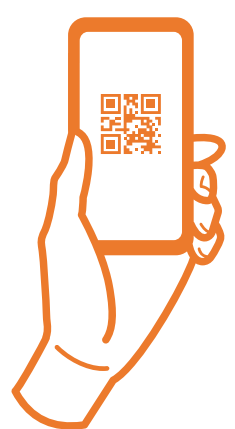
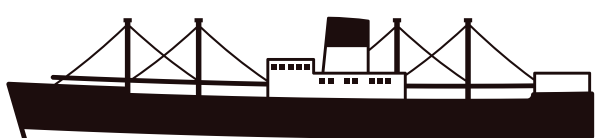
第四站

鲤鱼门海峡为维多利亚港最深的航道，水深约四十三米，可以让大部分商船和货船取道进出维港，对商贸发展发挥了重要的作用。使用「城市景昔」手机应用程序，即可重温昔日蒸气货船「东方之星」经过鲤鱼门海峡的情况。



因交通工具与系统渐趋完善，渡船已非主要的交通工具，但想感受慢活，仍不失为好选择。

扫描这里 Scan This



第五站

马环村

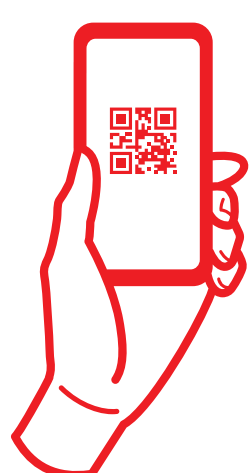
马环村前名为亚妈环村。客家人称天后为亚妈，村内亦有一间天后庙，村名便因此而来。石矿业曾是鲤鱼门的主要产业之一，马环村就曾有一间利兴石厂，当时工人会以不同方式开采和运送花岗岩石，这些花岗岩石驰名中外，曾用来兴建香港终审法院大楼。虽然鲤鱼门的石矿场在1960年代后期逐一关闭，你仍可透过「城市景昔」手机应用程序认识鲤鱼门石矿业的历史。

壁画艺术村

位于马湾村的壁画村是鲤鱼门打卡胜地之一。由一班热心的义工在海旁绘上色彩缤纷的壁画，为社区增添艺术色彩。这些作品捕捉鲤鱼门的特色，如牌坊、店铺和海鲜街等地标。仔细留意壁画的话，会发现当中描绘了不少鲤鱼门的昔日场景，包括石矿场运作和灯塔指引船只穿越海峡等。



扫描这里 Scan This



第六站

鲤鱼门天后宫

天后宫由清代海盗郑连昌于1753年建成，至今已有 200 多年历史，于 2010 年被评为三级历史建筑。鲤鱼门天后宫位于鲤鱼门海峡旁，面朝大海，背靠巨石，是城市难得一见的古雅风景。



鲤鱼门居民非常重视天后宫，鲤鱼门街坊会于每年农历四月举办天后诞，仪式活动包括请神、巡游、送神和神功戏等，其中舞麒麟、神功戏和抢花炮更是三大庆祝活动，是感受香港地道文化的好节目。在 CITY IN TIME 的 AR 实景里，更可见到昔日居民聚集于天后宫的生活日常。



扫描这里 Scan This



CITY IN TIME 城市景昔



资料截至2024年6月为准，其后如有更改，恕不另行通告。
对第三者产品或服务质素或适用性；或本刊物内容差误或遗漏，本署恕不负责