

CITY IN TIME 城市景昔

体验城市景昔
今昔足迹追寻之旅

油麻地

社区今昔

从海港到果栏的百年繁华

城市漫步

萤幕背后的社区记忆

城市景昔
特辑

CITY IN
城市景昔
TIME



路线

油麻地

油麻地位于九龙区，承载着香港百年商贸与大众文化回忆。从昔日内地货船的卸货码头，到今天的果栏，传统与现代在这里交融，是一个极具特色的社区。



立即下载
CITY IN
城市景昔
TIME
手机应用程序



城市景昔 AR



到访油麻地时，记得下载「城市景昔」手机应用程序，穿梭于六个分别位于果栏、天后庙、弥敦道、油麻地警署、佐敦道和广东道的 AR 时钟。跟着这本指南漫步油麻地，配合手机应用程序，深入了解这个充满人情味的社区故事。

油麻地路线图



- 1 果栏
- 2 天后庙
- 3 南九龙裁判署
- 4 油麻地警署
- 5 庙街
- 6 广东道



总时间 34 分钟
总长度 2.3 公里

「城市景昔」
AR 时钟

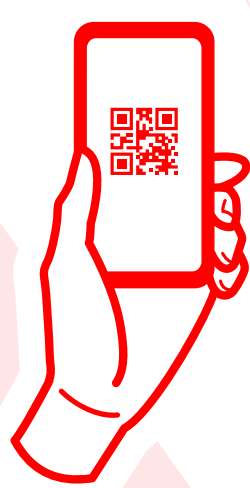
果栏

第一站

油麻地果栏建于 1913 年，原名为「政府蔬菜市场」。初期栏铺用草棚搭建，至上世纪二、三十年代政府批地后，才有砖石建筑。1950 年代五丰行成立后，供港水果品种变得多样化，在运输和价格上也有了统一制度监管。后来，随着蔬菜和鱼类摊档相继迁出，市场改名为「油麻地果栏」，由初期 40 多档发展至全盛时期的 300 多档，见证了香港水果批发业的独特文化。



现在只要使用「城市景昔」应用程式，扫描位于果栏的 AR 时钟，便可以重返 1947 年的油麻地。透过由艺术家慧惠 (Wai Wai) 创作的全景图，亲身体会昔日搬运工人早上七时开始搬运蔬果的繁忙场景，以及工人在中午到附近金华戏院或油麻地戏院小憩的生活日常。



推荐热点 一 红砖屋

毗邻果栏的红砖屋建于 1895 年，曾为居住在九龙的 3.5 万名居民供水，是九龙最古老的水务设施之一。红砖屋是新古典主义设计，于 2000 年更获评为一级历史建筑，并于 2009 年活化为传统曲艺表演场地，延续油麻地的文化。

地址：油麻地上海街 344 号
建成年份：1895 年

第二站

天后庙

油麻地天后庙建筑群是九龙区现存规模最大的天后庙建筑群，内有清朝的石狮、铜钟等珍贵文物。天后庙建筑群于2020年评为香港法定古迹。在早期，这座庙宇不仅是华人的宗教场所，更兼顾祭祀、仲裁及教学等功能，犹如一所社区中心。1950年代后期，庙前建成十多间小屋开设解签档，推动了油麻地区传统占卜文化的传承。

现在只要使用「城市景昔」应用程式，扫描位于天后庙的AR时钟，重返1955年的油麻地，透过艺术家苏颂文（Pen So）所创作的全景图，重现榕树头附近的流动小贩，感受昔日天后庙的热闹氛围。



扫描这里 Scan This



推荐热点一

油麻地社区中心 休憩花园 (昔日榕树头)

位于天后庙对面的空地有数棵茂盛榕树，街坊称这里为「榕树头」。昔日，这里满布小贩及大排档，市民在此聊天、下棋，晚上还有杂耍、魔术、说书等卖艺表演，十分热闹。这里曾是《庙街十二少》等电影的取景地，现已改建为油麻地社区中心休憩花园，仍是街坊休憩聚会的好地方。

地址：油麻地众坊街60号

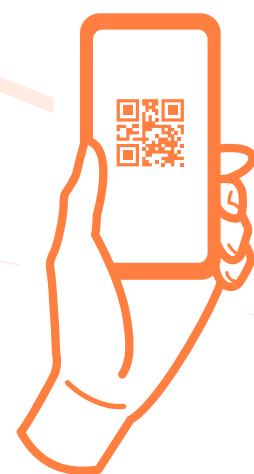
南九龙裁判署

南九龙裁判署建筑物建于 1936 年，初时称为「九龙巡理府」，专责审理轻微刑事案件。大楼呈古典复兴主义风格，面向加士居道的正面以麻石构成基座，基座上面是爱奥尼式花岗石柱围绕的柱廊。大楼于 2009 年获评香港一级历史建筑。香港日占时期建筑物曾被日军用作办公室，至 1961 年建筑物改名为「南九龙裁判署」。

第三站



使用「城市景昔」應用程式，扫描位于弥敦道的 AR 时钟，穿越时空一睹 1950 年代裁判署的建筑风貌。



扫描这里 Scan This



推荐热点 平安大厦

附近的平安大厦前身为 1934 年开幕的平安戏院。戏院属现代简约主义风格，窗间设有装饰主义风格的花纹和饰带，入口处上方曾设有霓虹灯大招牌。1960 年戏院被重建为平安大厦，是怀旧打卡的必到之处。



地址：油麻地弥敦道 385 号
建成年份：1960 年

第四站

油麻地警署

油麻地警署于 1922 年建成，是九龙半岛现存历史最悠久的警署之一。这座新古典主义建筑楼高三层，平面呈 V 形，于 2009 年列为二级历史建筑。这座百年警署更是香港经典警匪片的热门取景场地，《无间道》和《PTU》等经典香港电影都曾在此拍摄。



使用「城市景昔」应用程式，扫描位于油麻地警署的 AR 时钟，即可体验 1960 年代的警署场景。当时警署邻近海边，附近有政府专用码头、果栏和货仓。透过全景图像，你可观赏到运输工人搬运货物的生动景象。



电影热点 警匪片朝圣地

油麻地警署是影迷必到的打卡点，《无间道》中梁朝伟与刘德华的对手戏、《PTU》中任达华巡逻的场景都在此拍摄。2016 年警署大部分服务已迁至新址，旧址则保留报案中心，并翻新作为网络安全及科技罪案调查科办公室，延续其执法使命。



地址：油麻地广东道 627 号
建成年份：1922 年

第五站

庙街

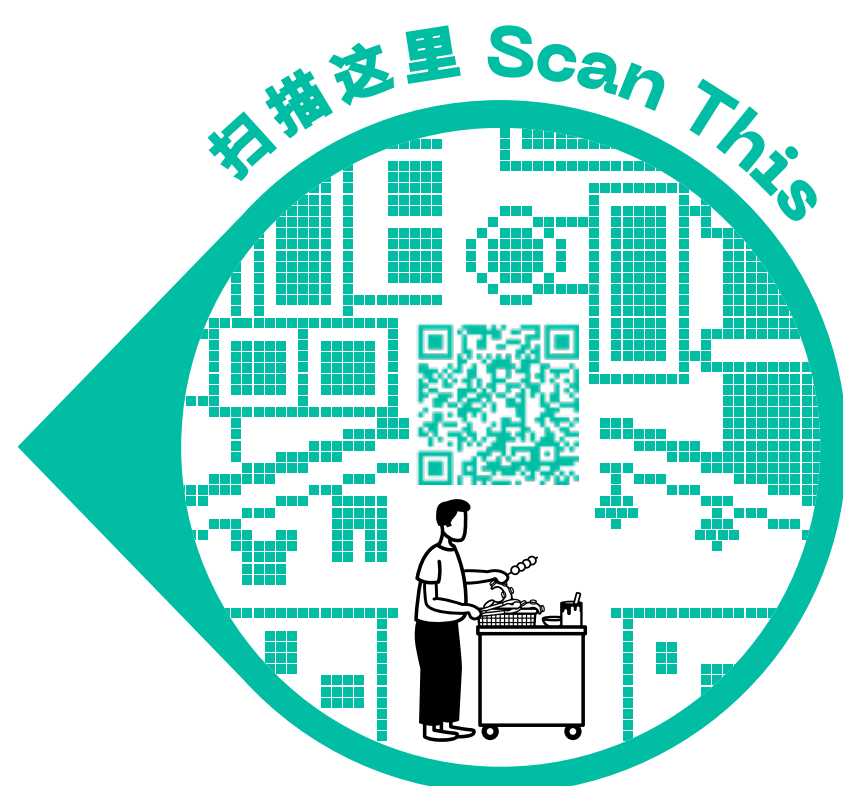
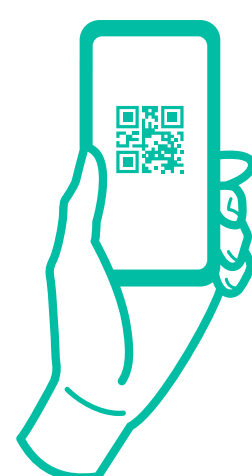
庙街因附近的天后庙而得名，以前人们以天后庙为界，将庙街分为「庙北街」和「庙南街」。每日傍晚庙街都会开始热闹起来，昔日街上有男士用品商店、麻雀馆、占卜摊档，以及「讲古佬」与街头卖唱歌手等卖艺人，因此庙街有「平民夜总会」之称。五、六十年代，南京街至佐敦道一段也属庙街夜市范围，小贩摆卖的货品五花八门，充满香港风情。



现在只要使用「城市景昔」应用程序，扫描位于庙街的 AR 时钟，便可重温 1960 年代「平民夜总会」的繁华。透过由艺术家慧惠 (Wai Wai) 创作的全景图，体验昔日庙街街头卖唱、小贩摆档的热闹场面。



扫描这里 Scan This



电影热点

《梅艳芳》、《新不了情》

庙街是多部经典电影的取景地，包括《梅艳芳》、《新不了情》等。当你到访庙街时，可扫描 AR 时钟重温经典香港电影片段。



第六站

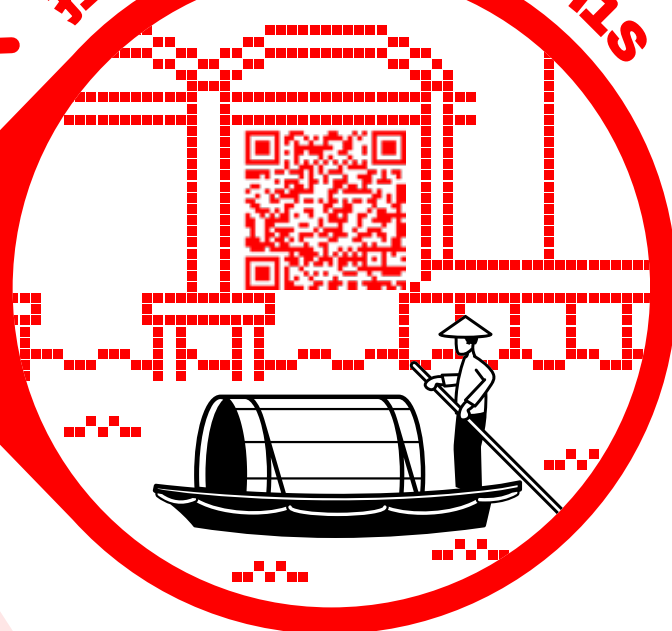
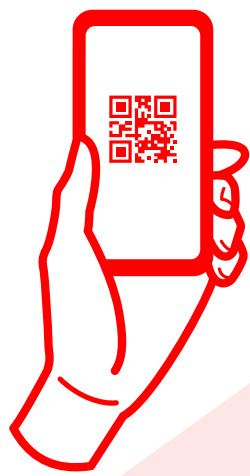
广东道

广东道见证了油麻地的历史变迁。位于渡船角的文华新村（八文楼）八座大厦于 1964 至 1970 年陆续落成，是香港早期的大型私人屋苑之一。佐敦道码头于 1933 年投入服务，除了提供载客航线，更是九龙首个汽车渡轮码头。在 1970 至 1971 年汽车渡轮服务达到高峰，一年约有 600 多万架次车辆渡海。随着红磡海底隧道通车，码头的载客及载车量明显下降，码头亦于 1996 年因西九龙填海工程而拆卸。



扫描这里 Scan This

使用「城市景昔」应用程序，扫描位于广东道的 AR 时钟，即可重现昔日汽车渡轮的繁忙景象，更可以透过艺术家邓启耀（Frank Tang）创作的全景图像，体验 1970 年代香港海上交通的繁忙。



推荐热点 西九文化区

昔日码头的位置，现时已成西九文化区。这里集合博物馆、剧场、历史文物与表演节目于一身，荟萃东西方文明，呈现传统和当代艺术文化。



地址：尖沙咀柯士甸道西 88 号
建成年份：2018 年

CITY IN TIME 城市景昔



资料截至2025年9月，其后如有更改，恕不另行通告。
对第三者产品或服务质素或适用性；或本刊物内容差误或遗漏，本署恕不负责。